



Rasspecifik avelsstrategi (RAS) för Bullterrier





Innehåll

<i>Inledning</i>	3
<i>Generellt om rasen</i>	3
<i>Rasens historia, bakgrund och utveckling</i>	3
Rasens population/avelsstruktur	6
Nulägesbeskrivning.....	6
Populationsstorlek, registreringsciffror	6
Användning av avelsdjur, ålder första valpkull, avkommor per avelsdjur, barnbarn ...	9
Mål.....	9
Kortsiktiga och långsiktiga mål	9
Hälsa	10
Nulägesbeskrivning.....	11
Mål.....	16
Beskrivning av kortsiktiga och långsiktiga mål	16
Strategier	16
Prioriteringar och strategier för att nå målen	16
Förekomst av reproduktionsproblem	17
STRATEGIER	17
Mentalitet och bruksegenskaper	18
Nulägesbeskrivning.....	18
Mål.....	20
Strategier	20
Exteriör	20
Nulägesbeskrivning.....	21
Mål.....	22
Strategier	22
Summering.....	22
Förankringsprocess.....	23
Källhänvisningar.....	23

Inledning

Syftet med RAS är att informera valpköpare och vägleda uppfödare mot gemensamma mål vad gäller hälsa, mentalitet och exteriör. Oavsett om man tillhör rasklubben eller inte bör RAS följas. Riktlinjerna i avelsstrategin är rekommendationer. Målen är mycket svåra att nå om inte alla uppfödare och hanhundsägare följer dessa rekommendationer, eftersom rasens utveckling grundas på uppfödarnas val av avelsdjur.

Alla uppfödare har tillsammans med rasklubben ett stort ansvar för att rätt information om rasen sprids.

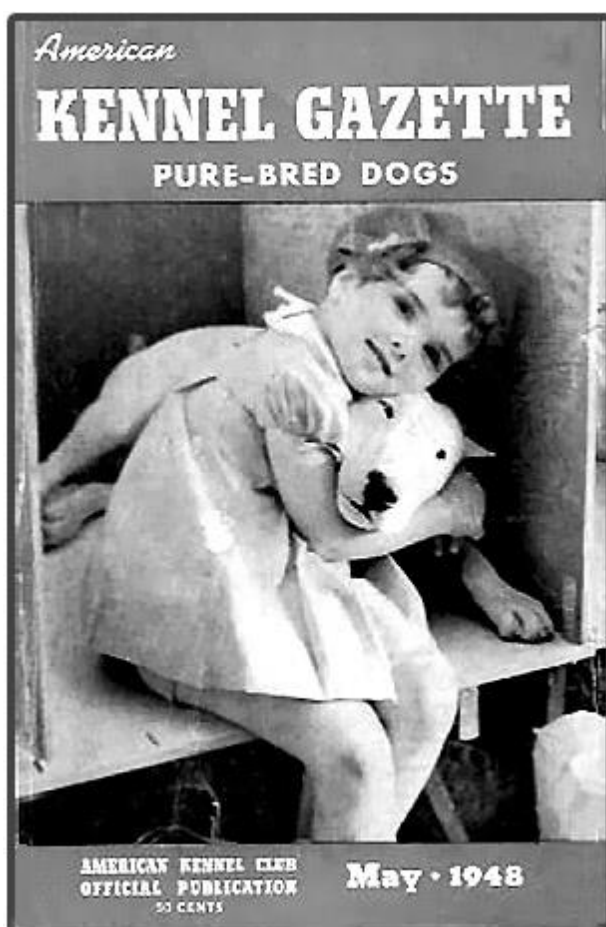
Generellt om rasen

Rasens historia, bakgrund och utveckling

”Bull and terrier dog”, som idag kallas Bullterrier, har sitt ursprung i att man korsade bulldog med olika terrier. Bulldogen hade använts i tjurhetsningar fram till dess sådana förbjöds.

I slutet av 1800-talet började en växande engelsk medelklass att efterfråga sällskaps- och utställningshundar. Hundar betraktades inte längre bara som brukshundar utan de mer välbeställda klasserna kunde nu tillåta sig att äga hund som statussymbol och hobby. Första gången Bullteriern presenterad var på en hundutställning i Birmingham i maj 1862. Den blev visad av James Hinks, som erkändes som ”rasens skapare”. James Hinks använde många raser för att nå sitt mål om att skapa en ”gentleman’s companion”, men engelsk bulldogg, dalmatiner och den nu utdöda engelska vita terriern var huvudingredienserna. Exteriörmässigt hade den engelska vita terriern likheter med manchesterterriern. Målsättningen var att få fram en helvit hund som var stark, smidig och elegant.

Då James Hinks introducerade bullterrier 1862, hade kamp mellan hundar och andra djur varit förbjudet i 27 år (sedan 1835), varför det inte är troligt att bullteriern blev skapad för kamp med tjurar, som ofta påstås. Utöver det prioriterade James Hinks den vita färgen över allt annat i sitt avelsarbete, vilket han inte hade gjort om han ville skapa en kamphund. Egenskaper som till exempel styrka, snabbhet och aggressivitet hade då haft större betydelse än pälsens färg. Dessutom använde han dalmatiner för att skapa rasen. En ras som minskade bullterrierns kampegenskaper väsentligt.



Bullterrier i Sverige

Den vita bullterriern erkändes som ras av Engelska Kennelklubben 1887, den färgade först 1933. I Sverige visades den redan 1891 på SKK:s första utställning. Rasen har sedan sporadiskt dykt upp, ibland med decenniers mellanrum. På 1950-talet började sakta en seriös och varaktig uppfödning ta form, men det dröjde ända till 1960 innan rasen etablerades på allvar genom Kennel Panzarkrafts halvsekellånga hunduppfödning. På den tiden var rasen fortfarande en omutlig vakthund, men den var främst en trogen familjemedlem. År 1976 bildades Svenska Bullterrierklubben.

Rasens utveckling har i betydande utsträckning påverkats av såväl uppfödare som framgångsrika avelsdjur. Den vita färgen förmodas tidigt ha styrt avelsurvalet. Det äggformade huvudet som är rasens viktigaste företräde har styrt och styr även idag urvalet av avelsdjur varför de mest extrema individerna gärna prioriteras.

1937 etablerade Raymond Oppenheimer sin kennel i England och startade tillsammans med Eva Weatherhill (Kennel Souperlative) sin världsberömda uppfödning under kennelnamnet Ormandy. Mr Oppenheimer kom att styra bullterrieraveln och rasens utveckling över hela världen fram till sin död 1984. Så i såväl Sverige som resten av

världen är det moderlandet England som fortfarande dominerar avelslinjerna. På 80-talet fanns i England en starkt inavlad linje inom bullterrier, som använts väldigt hårt globalt sett och dess inflytande är fortfarande betydande inom rasen. Linjeavel på dessa hundar är vanlig och förekomsten av linjerna i dagens stamtavlor är stor.

Övergripande avelsmål för rasen

Uppfödarnas mål är och har hela tiden varit att föda upp stabila, vänliga och orädda bullterriers som skall passa in i samhället. Kännetecknande är att den i allmänhet inte vaktar, att den är tålmodiga, har mycket hög retningsröskel och ett öppet sinnelag med lugnt och stabilt psyke.



Rasens population/avelsstruktur

De flesta uppfödare har, mellan 1970-1999, begränsat sitt hanhundsurval till ett fåtal hanhundar. Det är svårt att urskilja en "röd tråd" i form av linjer eller avelsdjur. Många importer har använts flitigt och användandet av hanar från nordiska och andra länder har varit stort. (Vissa av hanhundarna redovisas under två decennier eftersom de även används decenniet efter det de importerats.)

1970-tal: 10 hanar och 14 tikar importerades. Av dessa användes 8 hanar i avel. 8 svenskfödda hanar användes, 2 utlandsparningar gjordes.

1980-tal: 17 hanar och 15 tikar importerades och 4 av hanarna användes i avel. Av de svenskfödda hanarna användes 27 och 12 parningar gjordes där utländsk hane användes.

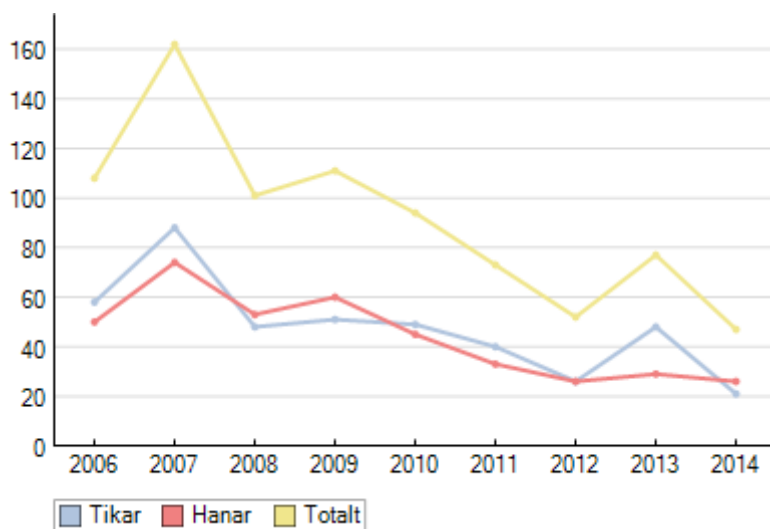
1990-tal: 17 hanar och 25 tikar importerades. Av de importerade hanarna användes samtliga i avel. Totalt användes 31 svenska och 25 utländska hanar.

2000-tal: har 19 hanar och 20 tikar importerats (siffrorna gäller till och med våren 2006), under 2006 importerades totalt 6 tikar och 9 hanar. 13 av de importerade hanarna har använts i avel. Dessutom har 31 svenskfödda och 15 utländska hanar använts. Från och med 2007 har 15 tikar importerats och 15 hanar. 9 av tikarna har använts i avel och 7 av hanarna. Totalt föddes 226 kullar mellan 2000 och 2010.

Nulägesbeskrivning

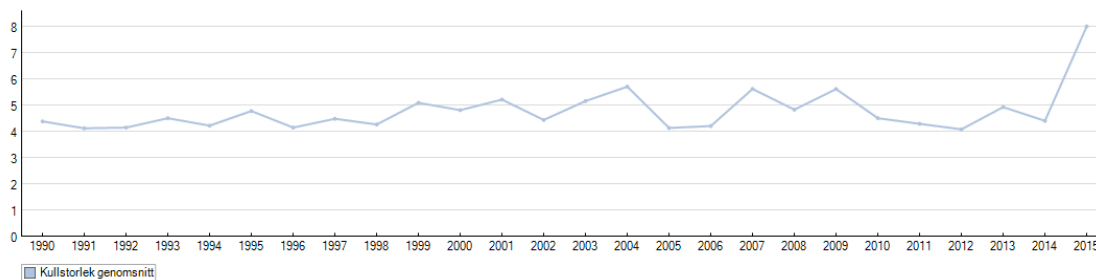
Populationsstorlek, registreringssiffror

Från 2010 finns en tydlig nedåtgående trend vad gäller antalet kullar, en trend som verkar hålla i sig. 2014 var ett rekordår vad gäller få antal kullar, det lägsta sedan statistisk började föras 1990. Totalt registrerades 47 bullterriers 2014, inklusive importer. Registrerade hundar var fördelade på 10 kullar varvid 9 hanhundar hade använts.



Genomsnittlig kullstorlek

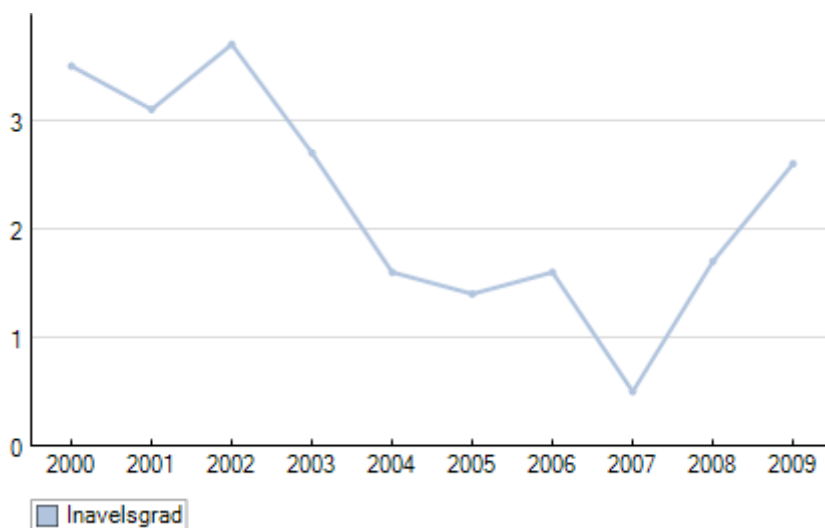
Genomsnittlig kullstorlek mellan 2010 och 2014 var 4,4 mot 4,9 de 10 föregående åren.



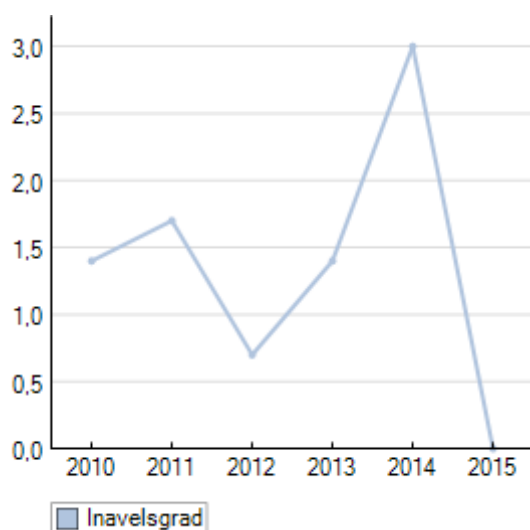
Inavelstrend (inavelsökning), fördelning parningar 2000 –2009

	2000	2001	2002	2003	2004	2005	2006	2007	2008	2009
Inavelsgrad	3,5 %	3,1 %	3,7 %	2,7 %	1,6 %	1,4 %	1,6 %	0,5 %	1,7 %	2,6 %

Rasens genomsnittliga inavelsgrad. Beräknad över 5 generationer.



Rasens genomsnittliga inavelsgrad beräknad över 5 generationer 2010-2015



Efter att ha legat på en tämligen låg nivå mellan 2000 och 2013, kom en ökning under 2014 som dock inte överskred de procental som registrerats under 1990-talet. Under ett år med så få antal kullar som 2014, kan en parning med högre inavelsgrad ge stor effekt i statistiken, vilket har skett i detta fall.

Användning av avelsdjur, ålder första valpkull, avkommor per avelsdjur, barn-barn

Under 1990-talet användes ett begränsat antal hanhundar i hög utsträckning. Quest Giancana hade 71 svenskfödda avkommor och 158 barnbarn, Turkshead Saracen of Kilacabar hade 28 svenskfödda avkommor och 149 barnbarn, Bodils Vilddjuret hade 44 svenskfödda avkommor och 112 barnbarn, Action Cool Cat hade 46 svenskfödda avkommor och 103 barnbarn, samt Aricon Sly Eyes med 21 svenskfödda avkommor och 92 barnbarn. Noteras bör att Aricon Sly Eyes var far till Quest Giancana och Turkshead Saracen of Kilacabar far till Bodils Vilddjuret. En tydlig trend under 2000-talet är att uppfödarna väljer att inte använda samma hanhund och att förhållandet mellan antalet kullar och använda avelsdjur senaste åren varit tämligen lika. Till exempel 1991 föddes 26 kullar men endast 11 olika hanhundar användes. 2013 föddes 13 kullar och 12 hanhundar användes.

Statistiken över avelsdjurens ålder vid första kull uppvisar även en positiv trend under 2000-talet. Under 90-talet användes 9 hanhundar då de var mellan 7-12 månader, från och med år 2000 har endast tre hanhundar används vid så tidig ålder, ingen sedan 2007. Sunda siffror visar att samtliga avelsdjur används övervägande mellan 2-6 år, vilket ger uppfödarna tid att utvärdera hälsa och mentalitet.

Importer

Från och med 2010 har 22 tikar och 10 hanar importerats, varav 10 tikar använts i avel och 7 hanar. Totalt har 56 kullar fötts under dessa år.

Mål

Kortsiktiga och långsiktiga mål

- Att öka populationen genom att använda fler djur med lägre inavelsgrad.
- Populationens inavelsgrad ska inte överstiga 2,5%.
- Avelsdjur bör inte vara närmare besläktade än kusiner, dvs 6,25%.
- Att begränsa användandet av enskilda individer i avel och stimulera till användandet av fler avelshanar genom att tillhandahålla information om tillgängliga, hälsotestade hanhundar.

Strategier

- En enskild hanhund bör under sin livstid inte vara far till mer än 5 % av hundarna i sin generation eller till mer än 25 % av de hundar som registreras per år.

- Inavelsstegring ska ligga på högst 0,5 % per generation. För importerade djur registreras endast en treledsstamtavla i Kennelklubbens Hunddata varför inavelsnivån vanligtvis blir underskattad.
- Importera avelsdjur med låg grad av släktskap till befintliga avelsdjur.
- Att uppfödarna försöker närma sig, studera och tillgodogöra sig reglerna för *Avel i mycket små populationer*, Sundgren P-E samt *Avelsstrategi för små hundpopulationer*, SKK.
- Att uppfödarna arbetar för att dominansen av enskilda hanar i populationen minskar, genom ökad information om tillgängliga hanar i klubbtidningen och/eller på hemsidan.
- För att motverka ökning av inavelsgrad bör användandet av hel- och halvsyskon till en i avel välanvänd hane begränsas.
- Informera och stödja uppfödare, i synnerhet nya uppfödare.
- Informera uppfödare och valpköpare om målen i klubbens egna kanaler.

Hälsa

Rasen har framför allt problem med immunologiska sjukdomar som är av global natur. Exempel på sådana sjukdomar är hudproblem i form av atopi, furunkulos och demodicos. Andra sjukdomar som återkommer världen över är till exempel hjärt- och njurproblem. Patellaluxation kan förekomma.

Kort beskrivning av ovan nämnda sjukdomar:

Hudsjukdomar

Då hudproblem/sjukdomar är ett stort område tar RAS upp de allvarigaste eller mest förekommande, som är: *Demodicos*. Demodex är ett 0,2 mm långt, cigarrformat kvalster som lever i hårsäckarna. Demodexkvalstret finns normalt i huden hos de flesta friska hundar. Kvalstret överförs från tik till valp under de första levnadsdagarna. Demodicos kan förekomma i tre former: lokal-, generell- och tassdemodicos. *Atopi* är en allergisk reaktion mot luftburna substanser, så kallade allergen. Sjukdomen har en klart ärftlig bakgrund, men det är ännu okänt exakt hur sjukdomen nedärvs. Atopi är den klart vanligaste formen av allergi hos hund. De vanligaste allergenen som orsakar atopi är husdamm och dammkvalster samt olika sorters pollen. *Furunkulos* är en inflammation i hårsäckarna där det bildas små bölder. Dessa kan förekomma mellan tår och på tassar och på andra ställen av kroppen. Furunkulos kan vara en följsjukdom till atopi och demodicos, men den kan också bero på brist på sköldkörtelhormon (så kallad hypothyreos).

Hjärtsjukdomar

De hjärtsjukdomar som förekommer i en ökad frekvens hos bullterrierraserna är två typer av medfödda hjärtfel: *mitralisdysplasi* och *aortastenosis*. *Mitralisdysplasi* återfinns i huvudsak hos hundar födda utomlands, men med ökad import finns risken att den uppkommer bland svenskfödda hundar. Oftast kan man upptäcka medfödda hjärtfel i samband med valpbesiktningen, men vid aortastenosis och mitralisdysplasi uppträder ibland blåsljudet först senare i hundens liv.

Njursjukdomar

Det finns framför allt två olika ärftliga njursjukdomar beskrivna hos raserna: *hereditär* (ärftlig) *nefrit*, och *polycystisk njursjukdom*. *Hereditär nefrit*: sjukdomen leder till nedsatt njurfunktion och ofta till kronisk njursvikt, vanligen mellan ett och åtta års ålder. Symtomen utvecklas successivt och ses ibland från några månaders ålder, men oftare först hos äldre hundar. Tidiga tecken på kronisk njursvikt är ökad törst och ökad urinering. Längre fram ses trötthet, nedsatt aptit, avmagring, blodbrist och kräkningar. Man kan upptäcka sjukdomen genom att mäta urinprotein/kreatininkvoten. *Polycystisk njursjukdom*; Njurarna blir successivt alltmer genomsatta av cyster (vätskefyllda blåsor) av varierande storlek och kan med tiden leda till njursvikt. Diagnosen ställs med hjälp av ultraljudsundersökning av njurarna.

Skelettsjukdomar

Patellaluxation är en sjukdom där knäskålen hoppar ur led. Den ses framför allt hos dvärghundar, men kan finnas även hos bullterrier.

Nulägesbeskrivning

Statistik från Agria 1995-2011 visar att främsta orsaken till veterinärbesök är skador, hudproblem och att hunden ätit något olämpligt. Skador på klorna har mellan 2006-2011 passerat hudproblem som vanligaste anledningen för besök hos veterinären. Vad beträffar livslängden har den ökat från mätperioden 1995-2002 från 4.8 år till 5.8 år 2002-2011. Generellt är vanligaste dödsorsaken hud, njurar och hjärta. Snittåldern för död i olika sjukdomar har höjts utom hjärta.

Bullterrier ligger i högsta försäkringsklassen hos Agria, Sveland och Folksam. If har ingen tillgänglig redovisning.

Avelskommittén har tagit fram en digital hälsoenkät som genomförts under 2014. 194 bull- och minibullar har svarat på enkäten. Enligt enkäten är de flesta hälsoproblem relaterade till huden.

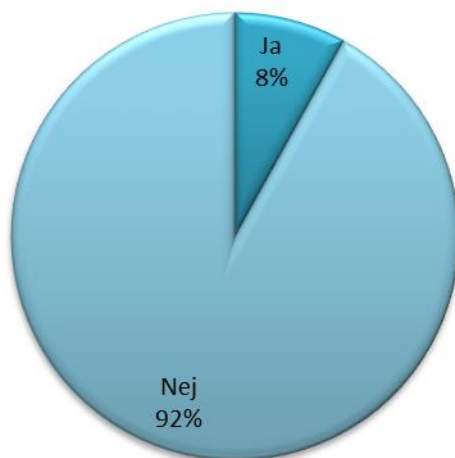
Summa av Antal

Har din bulterrier genomfört klubbens hälsoprogram?



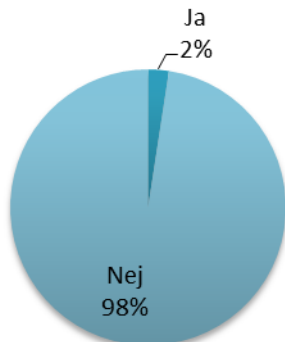
Summa av Antal

Har din bulterrier fått diagnosen hjärtfel av veterinär?



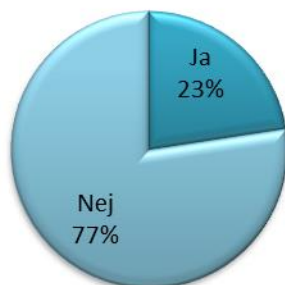
Summa av Antal

Har din bulterrier fått diagnosen njurfel av veterinär?

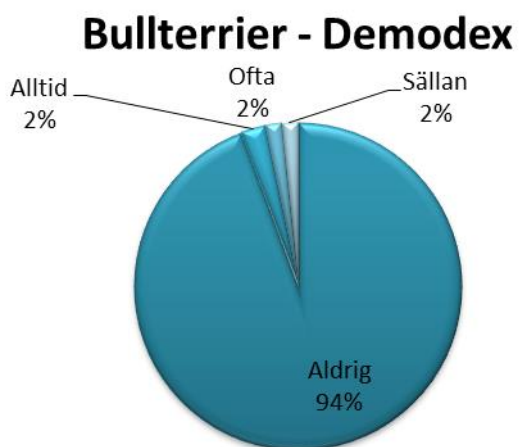


Summa av Antal

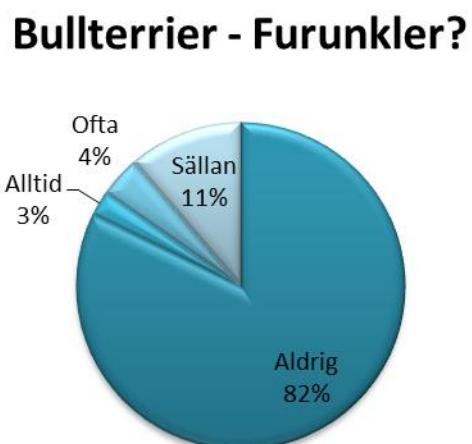
Har din bulterrier några upprepade eller allvarliga hudproblem?

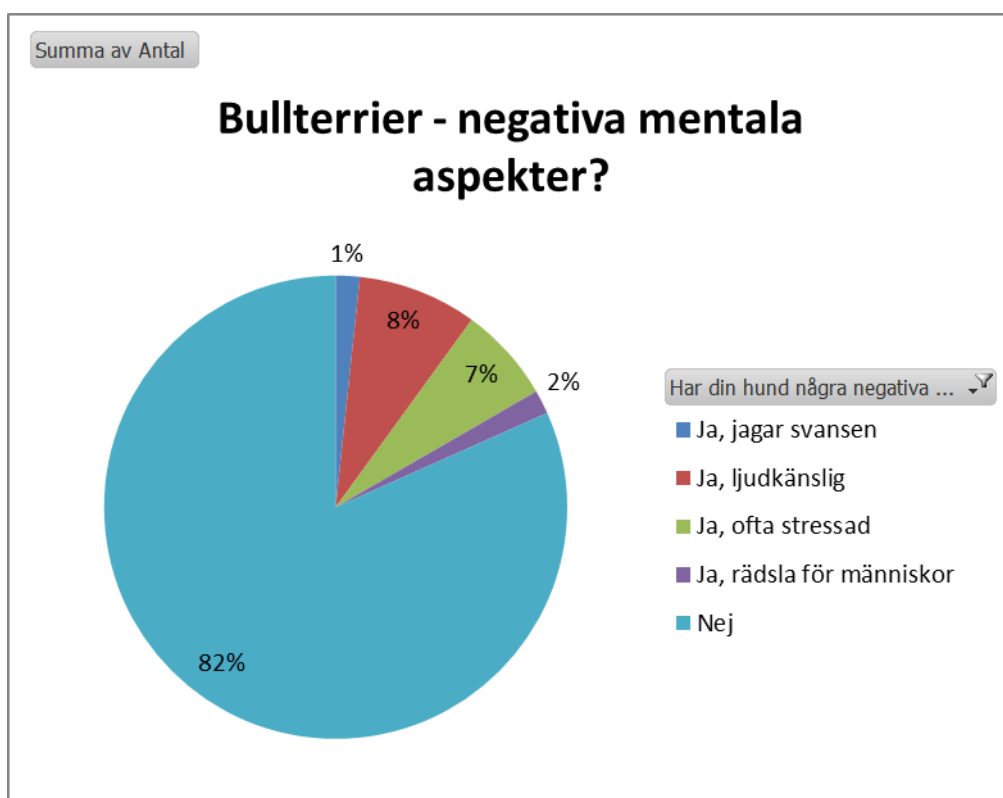


Summa av Antal



Summa av Antal





För att kunna utläsa en trend måste enkäten upprepas med jämna mellanrum och målet är att den genomförs vartannat år.

Hälsoprogram

Med anledning av rasernas sjukdomar har SvBtk ett inofficiellt hälsoprogram i form av tester på framför allt avelsdjur, men det finns också önskemål om att så många privatägda hundar som möjligt ska testas. SvBtk har valt att fokusera på de som är allra viktigast; hud, hjärta, njurar och hörsel. På grund av den vita genen, kan nedsatt hörsel/dövhet förekomma. Vid misstanke om nedsatt hörsel på valp bör den BAER-testas, tilltänt avelsdjur testas enligt hälsoprogrammet.

Hälsoprogrammet består av tre tester som ska göras en gång per år inför avel samt BAER-test som görs en gång. Hud, hjärta- och urintesterna görs efter det hunden har fyllt ett år. Intygen ska utfärdas av veterinär med specialkompetens i hundens och kattens sjukdomar. Intyget gäller i ett år från utfärdandet.

- Blåsljud på hjärtat genom auskultation (lyssna med stetoskop), som utförs en gång per år så länge hunden används i avel. Hundar med blåsljud rekommenderas vidare undersökning hos veterinär med hjärtsjukdomar som specialområde.
- Urinprotein/kreatininkvot (urinprov) undersöks årligen från 1 års ålder. Tikar bör inte provtas under lopp eller dräktighet.

- Kliniskt hudstatus - Test för att avgöra hundens hudstatus – en veterinär undersöker huden och noterar eventuella förändringar.
- BAER-test (hörseltest) av avelsdjur.

Mål

Beskrivning av kortsiktiga och långsiktiga mål

- Att kontinuerligt inventera, kartlägga och utvärdera hälsotillståndet i Sverige.
- Att medverka till att utöka kunskapen inom hälsoområdet i Sverige och internationellt. Arbetet med att motverka sjukdomar som inverkar på hundens livskvalité bör prioriteras.

Strategier

Prioriteringar och strategier för att nå målen

SvBtk förordar att uppfödarna i första hand fokuserar på sjukdomar som har inverkan på hundarnas livskvalitet och överlevnad, såsom hjärt-, njur- och immunproblem. Immunproblem innefattar sjukdomar som är svåra att fastställa, och som testform kan i dag endast kliniska test göras i form av hudundersökningar. SvBtk anser att djur som har något av ovanstående problem inte ska användas i avel.

SvBtk ser det som en strategi att uppmuntra allt deltagande i de svenska forskningsprojekt där raserna ingår så att forskningsresultat tillgodogörs raserna.

SvBtk uppmuntrar uppfödare och intresserade medlemmar att delta i seminarier inom och utom Sverige och dela med sig av kunskap i klubbtidning och/eller på hemsidan..

Ännu en strategi är att fortsätta med regelbundna hälsoenkäter. Enkäterna redovisas för medlemmarna efter utvärdering för att ge en bild av hur rasens hälsa utvecklas.

SvBtk prioriterar klubbens hälsotester. Strategin med SvBtk:s inofficiella tester är att sorterabort sjuka djur ur avel, öka kunskapen om samt fortsätta inventeringen av hälsoläget i Sverige. SvBtk ivrar för att så många djur som möjligt hälsotestas varje år. Testerna är officiella och redovisas i klubbtidningen

En utökad och effektivt utnyttjad avelsbas är en strategi för att minska sjukdomsstatistiken.

För sjukdomar/problem med okänd arvsång hänvisar vi till SKKs allmänna rekommendationer vid okänd arvsång:

- Uteslut sjuka individer från avel.
- Om ingen säker grund finns för att föräldradjuren är anlagsbärare, och därmed ska tas ur avel, bör kombinationen inte göras om som gav sjuk avkomma.
- laktta försiktighet med avel på syskon till sjuk individ.

Förekomst av reproduktionsproblem

SvBtk anser inte att rasen har några egentligt uttalade och klarlagda fertilitetsproblem. Det finns dock vissa avvikelser från det normala inom rasen, bland annat kan tiken få en rasspecifik eklampsi i samband med valpning och de första dagarna efter valpning. Även parningsovillighet kan förekomma hos såväl hanar som tikar av båda raserna.

STRATEGIER

- Ta fram en enkät speciellt riktad till uppfödare med frågor kring fertilitet och reproduktion.
- Att till avel endast använda hundar som inte bedöms ha nedsatt könsdrift eller oförmåga till normal parning.

Mentalitet och bruksegenskaper

FUNKTION/MENTALITET

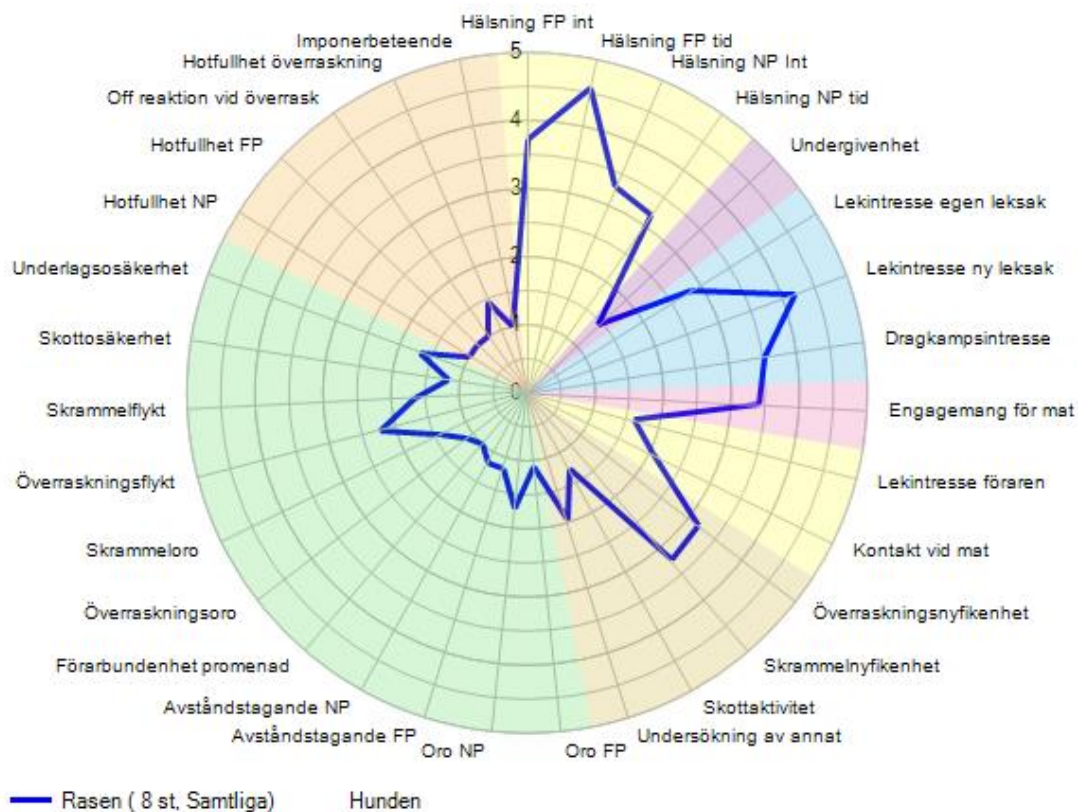
Rasernas karaktär gör dem till fantastiska sällskapshundar. Dock inte för alla då deras envishet, styrka och självtillräcklighet gör dem svåruppfostrade. Retningströskeln är hög vilket gör dem till stabila, godmodiga och kärleksfulla individer. Bullterriern är utpräglade sällskapshundar vars viktigaste uppgift är att älska och bli älskade.

Rasens ursprung är en blandning mellan dogg och terrier, något som avspeglar sig i deras humör vilket är en charmfull blandning av envishet, sävlighet, hetsighet och nyfikenhet. De är utrustade med en stark tro på sig själva och har därför en mental stabilitet vilket med rätt uppfostran gör dem trygga och vänliga. Det är av stor vikt att uppfödarna är medvetna om vikten av att välja sina valpköpare med omsorg då rasens säregna egenskaper gör att den inte lämpar sig för alla.

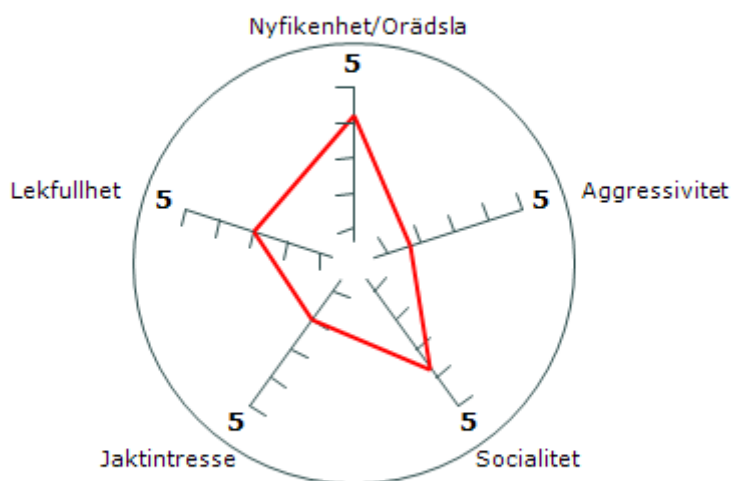
Beteende- och personlighetsbeskrivning hund, BPH är en beskrivning vars syfte är att bidra till ökad kunskap om hundars mentalitet. Den vänder sig såväl till hundägare som vill lära sig mer om den egna hundens läggning som till special- och rasklubbar och uppfödare som vill få en bild av mentaliteten hos hundar som ingår i avelsarbetet. Därutöver kan BPH ge värdefull information om olika rasers beteenden till den som går i hundköpartankar. SvBtk anser att BPH är att föredra för att utvärdera rasens mentalitet.

Nulägesbeskrivning

Mellan åren 2006 och 2015 genomfördes totalt 8 BPH . 5 hanar och 3 tikar testades. Under samma period MH-testades 67 hundar, 26 har och 41 tikar. Födelsetalet uppgick till totalt 735 hundar, vilket betyder att 11% av de hundar som föddes under perioden har känd mental status.



Egenskapsvärden





I rasstandarden står följande: "Muskulös, okuvad gladiator, full av stolthet, självsäkerhet och kontaktsökande", vilket ovanstående spindeldiagram för bullterrier klart visar att vi har idag. Diagrammet visar en glad, lycklig och nyfiken hund, som inte visar intresse för jaktmomenten, kamp och inte är aggressiv.

Vårt mål är att få fler att göra BPH, så att vi ser till att bibehålla vår härliga kamrat.

Mål

- Att bibehålla rasens stabila och godmodiga mentalitet.
- Att öka kunskapen om hundars mentalitet hos uppfödare och medlemmar.
- Att öka antalet mentalbeskrivna hundar genom BPH.

Strategier

- Rasklubben ska anordna BPH tillfällen.
- Informera uppfödare och hundägare om BPH genom SvBtks kanaler: hemsida, facebook och klubbens tidning.
- Att fortsätta med digitala enkäter för att få in fakta om hur rasens mentalitet upplevs av uppfödare och hundägare.

Exteriör

Bullterriers är hundsläktets gladiatorer. De är fulla av eld och mod, de skall vara kraftigt byggda, muskulösa, symmetriska och rörliga samt ha ett intresserat, bestämt och intelligent uttryck. De ska ge intryck av att ha maximal substans för sin storlek, parat med kvalitet och tydlig könsprägel. Varken vikt eller storleksgränser finns angivna för bullterriern.

Rasen existerar i fyra olika typer, som alla är godkända: bulltyp, terriertyp, middle of the roadtyp samt dalmatinertyp

Rasens exteriör anses vara sund och funktionell. De är snarare kort- än långdistansare vilket beror på deras kompakta, muskulösa kroppsbyggnad. Under rörelse skall den verka samlad och smidigt täcka mark med fria, lätta steg och med en typiskt självsäker utstrålning.

Det äggformade huvudet kan genom sin extrema form ge upphov till bettfel i form av underbett eller trånga underkäkar med snedställda canintänder. SvBtk anser att underbett är ett tämligen harmlöst problem för hunden, medan inverterade canintänder är mer allvarligt, då de kan ge smärta och obehag för hunden. Ofta beror inverterade canintänder på brist på plats i munnen, där I3:an i överkäken gör så att underkakens canintand inte kommer rätt.

Det är svårt att ge avelsrekommendationer angående bett- och tandfel, då arvs gången inte är fastlagd och det troligen rör sig om en komplicerad arvs gång. Råden är att ta hänsyn till avelsdjurens tand- och bettstatus före parning och att varje uppfödare ska vara uppmärksam på den problematik eller de exteriöra brister som finns i linjerna.

Enligt rasstandarden ska bullterriern ha ett regelbundet, perfekt och komplett saxbett med friska, starka, jämna tänder av rejäl storlek. Underkäken ska vara kraftig. SvBtk:s åsikt är att bettfel ska värderas på samma sätt som och ställas i förhållande till andra exteriöra fel, istället för som nu många gånger vara utslagsgivande vid exteriörbedömning.

Nulägesbeskrivning

Rasen finns upptagen i Särskilda Rasspecifika Domaranvisningar (SRD) gällande inverterade hörntänder, hud och nu tillagt 2014 även ögonens placering och storlek. SvBtk upplever dock inte att rasen någonsin haft ett problem med ögonens storlek eller placering.

De förtjänster som ofta framhålls vid exteriörbedömning är:

- Korrekt bett
- Bra helhetsintryck
- Uttrycket
- Överlinjen
- Rörelserna

De brister som ofta framkommer är:

- Tunn benstomme
- Bettfel (snedställda canintänder/underbett)
- Stora och runda ögon
- Stora öron
- Inte tillräckligt utfyllt huvud
- Trånga rörelser

Mål

- Att utöka antalet hundar som exteriörbeskrivs
- Att öka uppfödarnas kunskap inom det exteriöra området
- Delta i SKK-utbildningar i anatomi och genetik.

Strategier

SvBtk anser att rasernas hälsa ska prioriteras före smärre exteriöra fel. Som strategi bör man utöka beskrivningstillfällena vilka bör utföras med täta och jämna intervall, samt geografiskt fördelas över landet, för att så många hundar som möjligt ska fångas upp. Beskrivningsunderlagen ska, i möjligaste mån, försäkras om kontinuitet genom fasta beskrivare och fotodokumentation av varje individ.

Beskrivningsunderlagen ska därefter sammanställas. Ur detta underlag kan det dessutom finnas möjlighet att upptäcka fler avelsdjur, som på så vis kan bredda avelsbasen ytterligare.

Utbilda uppfödare inom anatomi och genetik samt informera om rasens nulägesstatus via uppfödarmöten.

Summering

Resultaten av enkäter, exteriörbeskrivningar, SRD, MH, BHP och hälsundersökningar pekar på att uppfödarna i första hand bör rikta sin uppmärksamhet på hälsan hos avelsdjuren då de exteriöra bristerna inte är ett problem.

Statistik visar glädjande nog att bullterrierns medellivslängd har ökat med ett år sedan senaste mätperioden, vilket tyder på att uppfödarna tar hälsofrågorna på allvar.



Förankringsprocess

I samråd med SvTeks AK har förankringsprocessen gått till enligt nedan:

- 2015.04.07 RAS skickas ut för input till samtliga uppfödare anslutna till SvBtk
- 2015.04.11 RAS går igenom och diskuteras på uppfödarmötet (uppdaterad version)
- 2015.05.11 Uppdaterat RAS utifrån input från uppfödarmötet skickas ut till styrelsen samt uppfödarna anslutna till SvBtk tillsammans med mötesanteckningarna.
- 2015.06.15 RAS läggs upp på SvBtks hemsida när det är godkänt av styrelsen för samtliga att se.
- 2015.06.15 RAS skickas till SvTek

Källhänvisningar

Bullterriern i våra hjärtan, SvBtk 25 år, Svenska Bullterrierklubben, Tommarp 2001.
SKK/Avelsdata
Svenska Bullterrierklubbens RAS, 2006
Försäkringsbolagen Agria, Folksam, If och Sveland
Pity Me och James Hinks Master Craftsman, Kevin Kane 1999, 2001
Stort tack till Annica Andersson, Svenska Terrierklubben, för input

BILDFÖRTECKNING:

American Kennel Gazette, 1948, omslagssida
The Dog World Annual, 1940, omslagssida
Ruth och Olle Hägglund/Jörgen Lundquist, foto
Svenska Bullterrierklubbens hälsoenkät
SKK/Avelsdata, diagram

